

# LE JARDIN D'HIVER

4<sup>e</sup> édition

# MANIF D'ART



L'écho  
des  
contes

28 FÉVRIER –  
20 AVRIL 2025

**EXPOSITION** Espace Quatre Cents  
ART PUBLIC / ATELIERS CRÉATIFS  
VISITES GUIDÉES / PROJECTIONS

COMMISSAIRE  
JULIA CARON-GUILLETTE

ENTENTE  
DE DÉVELOPPEMENT CULTUREL  
VILLE DE QUÉBEC

Conseil des arts Canada Council  
for the Arts

leSoleil

Destination  
Québec

Patrimoine  
canadien Canadian  
Heritage

VILLE DE  
QUÉBEC  
l'accueil  
d'Amérique

Québec



# COOKE-SASSEVILLE

## CONTRE TOUTE ATTENTE

# MANIF D'ART

EXPOSITION BILAN 25 ANS DE CARRIÈRE



**28 FÉVRIER -  
20 AVRIL 2025**

**ESPACE  
QUATRE CENTS**

COMMISSAIRE  
JULIA CARON-GUILLEMETTE

ENTENTE  
DE DÉVELOPPEMENT CULTUREL  
VILLE DE QUÉBEC

Conseil des arts Canada Council  
for the Arts

leSoleil

Destination  
QUÉBEC

Patrimoine  
canadien  
Canadian  
Heritage

VILLE DE  
QUÉBEC  
l'accent  
d'Amérique

Québec



# Le Jardin d'hiver

Produit par Manif d'art, le Jardin d'hiver est un rendez-vous artistique bisannuel spécialement pensé et conçu pour émerveiller les cœurs d'enfant. Elle offre une plateforme de visibilité pour les artistes du Québec partagée à parts égales entre des artistes de renom et des artistes de la relève. Pendant la période hivernale, l'événement se retrouve dans les rues de Québec rehaussées d'œuvres ludiques, oniriques et poétiques et fait état d'une exposition centrale à Espace Quatre Cents.

## LE JARDIN D'HIVER

28 FÉVRIER - 20 AVRIL 2025

4<sup>e</sup> édition

MANIF  
D'ART



### LE CHEMIN DES CURIEUX

Durée de marche approximative : 7 min. (545 m)

- 1 **Espace Quatre Cents**  
100, rue Quai Saint-André  
*L'écho des contes - Le Jardin d'hiver*  
Exposition collective de Gabrielle Lajoie-Bergeron, Jean Michel René, Jiwana Larouche, Magali Hébert-Huot et Skawennati.  
Commissaire Julia Caron Guillemette.

- 2 **Place des Canotiers**  
JEAN MICHEL RENÉ  
*Par-delà les astres*
- 3 **Mur du Musée de la civilisation (Rue Saint-Antoine)**  
SKAWENNATI  
*Greetings from Skyworld: Extended Remix*

### LE CHEMIN DES RÊVEURS

Durée de marche approximative : 35 min. (2 km)

- 4 **Kiosque Dufferin (Terrasse Dufferin)**  
MYRIAM LAMBERT  
*Chants de meute*
- 5 **Parvis de la Maison de la littérature**  
JEAN-ROBERT DROUILLARD  
*Nous sommes de petits livres filous*
- 6 **Bibliothèque Claire-Martin**  
JIWANA LAROUCHE  
*La forêt de regards* (du 26 février au 31 mars)
- 7 **Parvis de l'église St-Jean-Baptiste**  
MARC-ANTOINE K. PHANEUF  
*Prémonitions*
- 8 **Galerie-vitrine de Manif d'art**  
MARC-ANTOINE K. PHANEUF  
*Collection de trophées*

### LE CHEMIN DES CITADINS

Durée de marche approximative : 15 min. (1 km)

- 8 **Galerie-vitrine de Manif d'art**  
MARC-ANTOINE K. PHANEUF  
*Collection de trophées*
- 9 **Bibliothèque Gabrielle-Roy**  
MAGALI HÉBERT-HUOT  
*Grive II*  
(du 28 février au 31 mars)
- 10 **Centre Alyne-LeBel**  
NELLE WHARTON-AYER  
*L'engloutissement*

### LE CHEMIN DES AVENTURIERS

Durée de marche approximative : 1 h 15 (5 km)

- 1 ..... 10

### À L'EXTÉRIEUR DE LA CARTE

- Centre sportif Marc-Simoneau (février)  
MARIE-ANDRÉE GILL  
*Céline Kushpu*  
Lieux variés. Suivez l'évolution :
- Bibliothèque Alette-Marchand  
GABRIELLE LAJOIE-BERGERON  
*Mascha - Le gros party*  
(1<sup>er</sup> mars au 3 avril)
- Bibliothèque Monique-Corriveau  
MARIE-ANDRÉE GILL  
*Céline Kushpu* (du 7 mars au 6 avril)  
ET  
*Chauder le dehors* (1<sup>er</sup> mars au 31 mars)  
Projection de Farid Kassouf et Renaud Lefebvre sur l'œuvre littéraire de Marie-Andrée Gill



# Cooke-Sasseville : *Contre toute attente*

Cooke-Sasseville, le duo irrévérencieux de Québec, célèbre cette année son 25<sup>e</sup> anniversaire. Afin de souligner ce jalon de carrière, Manif d'art présentera, en simultané de Jardin d'hiver, une exposition bilan intitulée *Contre toute attente*. Pour l'occasion, la commissaire Julia Caron Guillemette propose une exposition sur deux étages à Espace Quatre Cents qui regroupera près de 25 oeuvres condensant l'essence de Cooke-Sasseville.



Jean-François Cooke et Pierre Sasseville. Photo : Guillaume D. Cyr.

## CONTRE TOUTE ATTENTE

Irrévérencieux depuis l'an 2000, Cooke-Sasseville est connu pour son travail à la croisée de l'absurde et de l'émerveillement, agrémenté d'une touche occasionnelle d'humour noir. Incarnant une figure de narrateur à deux têtes, le duo crée ses œuvres comme des arrêts sur image, nous invitant à construire ses histoires avec lui. Séductrices, ses œuvres attirent d'abord par leur esthétique et leurs clins d'œil à la culture pop. Mais une fois qu'elles nous ont envoûtés, elles nous surprennent au détour.

L'arbre verdoyant porte de la dynamite comme fruits. Le chasseur pointe son propre reflet dans le miroir avec son fusil. Parce qu'au-delà de leur réputation de blagueurs, les artistes restent résolument critiques. Et ils nous invitent à nous interroger sur certains mécanismes de notre société, parfois contre toute attente.



*Le Fruit défendu* (2018). Photo : Paul Cimon.



*Le Miroir* (2014). Photo : Alexis Bellavance.

# Thématique : L'écho des contes



Si l'hiver est souvent synonyme d'un retranchement dans nos foyers respectifs, il a aussi par le passé représenté une occasion parfaite pour conter. Lors de veillées traditionnelles, ou encore le soir dans des camps de bûcherons, la saison froide constituait un temps de prédilection pour faire résonner mythes, légendes et récits. Ces moments où l'on raconte, ceux où l'on écoute, développent un rapport de réciprocité entre la personne qui parle et celles qui prêtent l'oreille. Ils ouvrent alors la porte à un lieu collectif ainsi qu'à la création de mémoires partagées. On dit que les conteur·euse·s relatent des expériences – les leurs, ou celles qui leur ont été rapportées – pour ensuite en provoquer chez leur auditoire qui, à son tour peut-être, transmettra l'histoire. Celle-ci se répercute ainsi comme une onde sonore pour trouver un écho, de bouche à oreille.

Pour sa quatrième édition, Jardin d'hiver fait ressurgir cette tradition du conte et nous invite à prendre un moment pour écouter les histoires qui nous sont racontées. Sa programmation inclut les œuvres de Jean-Robert Drouillard, Marie-Andrée Gill, Marc-Antoine K. Phaneuf, Magali Hébert-Huot, Gabrielle Lajoie-Bergeron, Myriam Lambert, Jiwan Larouche, Jean Michel René, Skawennati et Noelle Wharton-Ayer. Chacun·e à leur manière, ces artistes incarnent une posture de conteur·euse. Leurs œuvres déploient une narration qui nous invite à nous plonger dans un nouvel univers – fictif ou réel, on ne saurait trop dire. Ouvertes, ces dernières ne révèlent cependant pas tout : elles nous incitent à participer à la construction de leur récit, provoquent un écho de leurs discours. Libres d'explications, ces histoires ont cette capacité d'offrir une occasion de réfléchir ensemble, à une morale, à une question de société, à la beauté de ce qui nous entoure. Elles ouvrent un espace de dialogue, à la fois entre les conteur·euse·s et leur auditoire ainsi qu'entre ceux·celles qui écoutent.

Plusieurs artistes de la programmation font appel à la mémoire : celle des lieux, celle de l'absence, celle qui se dégage de souvenirs à la fois personnels et partagés, celle d'une tradition matérielle ou orale. Certain·e·s nous racontent littéralement une histoire, parfois pour nous surprendre au revers, ou pour nous inviter à repenser notre rapport au monde, aux autres. D'autres nous plongent physiquement dans un nouvel univers, faisant de nous des personnages participant à leur récit. La nature occupe quant à elle une place de choix, tantôt vivante, tantôt fantastique.

Ce Jardin d'hiver se penchera ainsi sur ces histoires qui nous rassemblent, d'abord avec les artistes tandis qu'on participe à l'élaboration de leur narration, puis entre les artistes dont les œuvres tissent un dialogue, et enfin entre nous, par ces expériences communes et les conversations qu'elles peuvent déclencher.



- Julia Caron Guillemette, commissaire de Jardin d'hiver 4

## COMMISSAIRE DES EXPOSITIONS

Pour cette quatrième édition de Jardin d'hiver et l'exposition bilan de Cooke-Sasseville, Manif d'art a décidé de faire appel à la commissaire Julia Caron Guillemette.



Julia Caron Guillemette est une commissaire indépendante, autrice et historienne de l'art basée à Québec. Elle s'intéresse aux pratiques actuelles autochtones et à leur réception, ainsi qu'aux notions d'identité, de genre, d'environnement et de féminisme émergeant de diverses pratiques contemporaines. Coordinatrice du Centre d'artistes Ahkwayaonhkeh, elle a été adjointe à la direction artistique de Manif d'art, conservatrice-éducatrice au Musée d'art contemporain de Baie-Saint-Paul et médiatrice culturelle au Musée national des beaux-arts du Québec. Titulaire d'une maîtrise en histoire de l'art de l'Université Laval, elle a publié plusieurs textes, notamment chez *Vie des arts*, *esse* et *Inter*. Elle est cocommissaire d'*Ostentation* (2022), d'une exposition à VU et à Ahkwayaonhkeh (2025), et commissaire de la quatrième édition de Jardin d'hiver ainsi que d'une exposition au Musée d'art contemporain de Baie-Saint-Paul (2025).

# Artistes de la programmation de Jardin d'hiver



# Statistiques clés

Jardin d'hiver + exposition Cooke-Sasseville

PLUS DE

**14** ARTISTES

**45** OEUVRES

**13** LIEUX

**51** JOURS

## Billetterie solidaire

Expositions à Espace Quatre Cents

Manif d'art est (re)connu pour bousculer les conventions de diffusion en arts visuels, et de créer par ce fait même des opportunités de création inusitées. Loin d'un art savant ou élitiste, le Jardin d'hiver prétend s'adresser à toutes et à tous, notamment aux familles. C'est dans une volonté perpétuelle de rendre l'art et la culture accessibles et inclusifs, que Manif d'art a décidé de mettre en place une billetterie solidaire. Inspirée du Théâtre Cercle Molière situé à Winnipeg, cette forme de billetterie permet de payer son entrée en fonction de ses ressources financières. Les tarifs vont ainsi de 0\$ à 30\$ avec un prix régulier de 15\$. À l'instar du « café en attente », il s'agit de donner l'opportunité à un.e spectateur.trice qui va visiter l'exposition de payer l'entrée pour la prochaine personne avec des ressources financières moindres.



**10\$**

Je peux occasionnellement payer pour des activités culturelles  
Étudiant.e.s • 14 à 35 ans



**15\$**

Je peux régulièrement payer pour des activités culturelles  
Tarif régulier • 36 ans et plus



**30\$**

Je peux régulièrement payer pour des activités culturelles  
Et je souhaite soutenir le système de billetterie solidaire.



**0\$**

Je peux rarement payer pour des activités culturelles  
En situation de précarité, sans emploi ou à faibles revenus • 13 ans et moins

# Programmation

## EXPOSITIONS

Espace Quatre Cents | Du 28 février au 20 avril 2025

Le Jardin d'hiver : L'écho des contes | Exposition centrale

À Espace Quatre Cents, un étage sera dédié aux œuvres de cinq artistes composant la programmation : Gabrielle Lajoie-Bergeron, Jean Michel René, Jiwan Larouche, Magali Hébert-Huot et Skawennati.

Cooke-Sasseville : *Contre toute attente* | Exposition bilan

HORAIRE D'OUVERTURE RÉGULIER	HORAIRE D'OUVERTURE SEMAINE DE RELÂCHE	LIEU ESPACE QUATRE CENTS
<b>Lundi - Mardi :</b> Fermé		
<b>Mercredi :</b> 12h-18h	3 au 7 mars	100 Quai Saint-André,
<b>Jeudi :</b> 12h-18h	Lundi au vendredi	Québec, QC G1K 3Y2
<b>Vendredi :</b> 12h-18h	10h-17h	
<b>Samedi :</b> 10h-17h		
<b>Dimanche :</b> 10h-17h		

## ART PUBLIC

Rues de Québec | Du 28 février au 20 avril 2025

Cette année encore, les rues et les lieux publics de Québec seront rehaussées de plusieurs œuvres dans le cadre de Jardin d'hiver. L'art public prend vie le long de trois parcours, de Saint-Roch au Vieux-Québec en passant par Saint-Jean-Baptiste. Trois chemins aux noms inspirants – des Rêveurs, des Citadins et des Curieux – invitent petits et grands à s'émerveiller face aux créations de sept des artistes composant la programmation : Jean Michel René, Jean-Robert Drouillard, Marc-Antoine K. Phaneuf, Marie-Andrée Gill, Myriam Lambert, Noelle Wharton-Ayer et Skawennati.

## BIBLIOTHÈQUES

Dates variables

Grâce à un partenariat entre Manif d'art et la Bibliothèque de Québec, les œuvres de six artistes s'invitent dans différentes bibliothèques de la ville pour partager leur art à différents moments de l'événement : Gabrielle Lajoie-Bergeron, Jiwan Larouche, Magali Hébert-Huot, Marie-Andrée Gill, Farid Kassouf et Renaud Lefebvre.



# Parcours des oeuvres de Jardin d'hiver

## LE CHEMIN DES CURIEUX

### 1 EXPOSITION CENTRALE DE JARDIN D'HIVER Espace Quatre Cents | Du 28 février au 20 avril 2025

INTÉRIEUR

#### GABRIELLE LAJOIE-BERGERON

*Mascha - entre fleurs et feux (2025)*

Matériaux mixtes

Ballons, confettis, guirlandes et beaucoup de brillants. Gabrielle Lajoie-Bergeron nous plonge dans un décor des plus festifs, mais quelque chose cloche. La fête est manifestement finie... mais s'est-elle bien terminée?

« Mascha » constitue la racine étymologique du mot « masque ». Les faux visages sont ici tant montrés qu'évoqués. Si ces soirées représentent une échappée du quotidien, une occasion d'être quelqu'un d'autre, certain-e-s y voient une occasion de transgression des interdits. Au-delà de l'histoire qu'elle suscite, cette installation invite, par le non-dit, à réfléchir aux rapports de pouvoir démasqués par la violence et les abus.



#### JEAN MICHEL RENÉ

*Éclairements – À la recherche de Bastien (2025)*

Matériaux mixtes, dispositifs d'éclairage colorés

*Les yeux rivés vers l'invisible – À la recherche de Bastien (2024-2025)*

Bois, textile (nylon) traité à l'uréthane, corde, quincaillerie diverse

*Les hommes néant (2024-2025)*

Aquarelle et acrylique sur papier coton

Jean Michel René s'intéresse depuis plusieurs années aux histoires de disparitions. En se projetant dans l'état des personnages, il réfléchit à sa propre perte. Ici, nous sommes à la recherche de Bastien. Qui est-il? L'artiste ne le sait pas. Mais en racontant son histoire, en témoignant de son absence, il manifeste sa présence. L'embarcation nous indique qu'il est peut-être disparu en mer, et elle évoque l'infini de l'océan. S'il est incohérent de tenter de représenter le néant, cette œuvre nous pousse à l'imaginer. Ses lumières nous aideront au moins à retrouver notre chemin. Et ainsi, nous serons peut-être plus près de comprendre ces histoires impossibles à raconter.

Les œuvres de Jean Michel René ont été réalisées grâce à l'appui financier de la mesure Première Ovation de la Ville de Québec.

## JIWAN LAROUCHE

*L'écho des enraciné·e·s* (2024)

Matériaux mixtes

*Topographies marginales* (2024)

Plâtre, peinture, perles, tissus métalliques, céramique, feuille d'or, fils, fibres, mousses et lichen

*L'écho des enraciné·e·s* et *Topographies marginales* honorent les corps marginalisés, leur lien avec la nature. Les moulages de mains qui forment les racines de la souche portent les traces du temps : celles des aîné·e·s de Wendake que l'artiste accompagne depuis un an à l'occasion d'ateliers de création. L'œuvre évoque leurs histoires personnelles ainsi qu'un certain bagage collectif : on a coupé l'arbre, mais il est encore plein de vie. Les paysages, quant à eux, sont constitués de corps entrelacés. L'artiste s'est inspiré·e d'une légende racontant que les montagnes de Kamouraska auraient été échappées sur la terre, pour ensuite imaginer des corps cosmiques endormis sous les arbres et les rochers.

L'œuvre *L'écho des enraciné·e·s* a été réalisée grâce à l'appui financier de la mesure Première Ovation de la Ville de Québec.

Les œuvres de la série *Topographies marginales* ont été réalisées lors d'une résidence à VRILLE Art Actuel.



*Topographies marginales*, Jiwan Larouche (2024).  
Photo : Audrey Mainguy.

## MAGALI HÉBERT-HUOT

*Grive* (2024-2025)

Bois brûlé, chaînes, étain, résine polyuréthane, caoutchouc

Se déployant tout en circularité et centrée sur la figure du feu de camp, *Grive* évoque ces lieux où l'on raconte des histoires. Plus précisément, elle fait référence à la légende traditionnelle *La chasse-galerie*. Les haches et scies, les fourrures et les poutres de bois forment un camp de bûcheron revisité. En effet, les matériaux et couleurs des outils de coupe forestière, la présence de petits « moments » d'étain semblables à des bijoux incrustés dans le bois détournent les codes de l'univers du bûcheron. L'artiste invite ainsi à une réflexion sur les identités de genre et les stéréotypes qui y sont liés.

Les œuvres de Magali Hébert-Huot ont été réalisées grâce à l'appui financier de la mesure Levier de la Ville de Québec.

## SKAWENNATI

*Le Retour du Pacificateur / The Peacemaker Returns* (2017)

Vidéo machinima HD / Machinima HD Video

18 min 38 s

*Le Retour du Pacificateur* est une version science-fiction de l'histoire de la confédération des Haudenosaunee. Cinq nations en conflit y apprennent à enterrer la hache de guerre et à vivre ensemble dans la paix, l'unité et le respect. En utilisant la technique du machinima, qui consiste à réaliser des films dans des environnements virtuels, l'artiste imagine comment les anciens outils de pacification des Haudenosaunee peuvent être appliqués à tous les humains d'aujourd'hui et, un jour, à des êtres d'un autre monde. Elle démontre ainsi que les histoires traditionnelles ont encore beaucoup à nous enseigner : ici, un meilleur vivre-ensemble.

## 2 PLACE DES CANOTIERS

### Bâtiment principal

**JEAN MICHEL RENÉ**

*Par-delà les astres* (2025), Aluminium

ART PUBLIC

À la manière d'un conte visuel et poétique, Jean Michel René a rassemblé plusieurs figures pour nous inviter à y dessiner une histoire. Chaque personnage – tous des autoportraits – peut y emprunter un chemin différent. Comme un prisme qui diffracte la lumière, la ligne centrale multiplie les possibles. La baignoire peut être un simple objet fixe ou se transformer en radeau. L'oiseau évoque-t-il la liberté ou la chute? Dispersés sur une façade, les éléments se déploient en une constellation dont les points reliés révèlent une forme humaine couchée. Si l'artiste s'intéresse particulièrement au déclin de la vie, il nous demande ici : au-delà de ces astres, que reste-t-il?

Les œuvres de Jean Michel René ont été réalisées grâce à l'appui financier de la mesure Première Ovation de la Ville de Québec.

L'artiste et Manif d'art tiennent à remercier la Commission de la capitale nationale du Québec de les accueillir à la place des Canotiers.



*Par-delà les astres*, Jean Michel René, 2025. Maquette.

## 3 MUR DU MUSÉE DE LA CIVILISATION

### Rue Saint-Antoine

**SKAWENNATI**

*Greetings from Skyworld: Extended Remix*  
(2023)

Vidéo machinima HD / Machinima HD Video  
2 min 50 s

ART PUBLIC

Selon la tradition orale haudenosaunee, le Monde Ciel est le lieu d'origine de l'humanité. Skawennati l'a imaginé comme une planète lointaine, pacifique et technologiquement avancée. Dans *She Falls For Ages* (2017), ce monde courait à sa perte lorsque la femme du ciel a voyagé jusqu'à la Terre pour sauver les siens. Dans cette œuvre, son monde a été rescapé et ses habitants – nos ancêtres – souhaitent nous faire savoir qu'ils ont survécu et qu'ils sont toujours connectés à nous. Si l'artiste désire nous rappeler que nos ancêtres nous regardent, son œuvre peut aussi nous pousser à les regarder en retour : nous avons beaucoup à apprendre d'eux.

Manif d'art tient à remercier l'Auberge St-Antoine et le Musée de la civilisation.

**La projection sera diffusée en continu, dès le coucher du soleil.**



*Skyworld Ceremony*, Skawennati, 2016

# LE CHEMIN DES RÊVEURS

## 4 KIOSQUE DUFFERIN TERRASSE DUFFERIN

### MYRIAM LAMBERT

*Chants de meute* (2024)

Oeuvre sonore

ART PUBLIC

Au creux du Vieux-Québec, Myriam Lambert nous offre un moment d'émerveillement qui porte l'imaginaire au cœur d'un lieu refuge. L'excitation des huskies lors de l'attelage, leurs hurlements la nuit, le glissement du traîneau sur la neige et les bruits de la forêt sont les sons qu'elle a recueillis afin d'explorer la mémoire d'un domaine familial destiné à l'élevage de chiens de traîneau. Au fil des saisons, les chants se transforment. Et à travers ceux-ci, on entend les paroles du propriétaire du chenil qui nous raconte sa touchante histoire avec les canidés. L'artiste témoigne ainsi du « son comme phénomène de l'oralité », celle exprimée par les humains, mais aussi par les animaux et le territoire.

L'artiste remercie chaleureusement Gaetan Lambert, Sophie Gaulin, Emmanuel Lambert, Expédition Wolf, France Lambert, Manif d'art et Avatar.

Manif d'art et l'artiste remercient Parcs Canada.



*Chants de meute*, Myriam Lambert, 2024.

## 5 PARVIS DE LA MAISON DE LA LITTÉRATURE

### JEAN-ROBERT DROUILLARD

*Nous sommes de petits lièvres filous* (2024)

Tilleul

ART PUBLIC

Du haut d'un observatoire inédit, trois personnages, mi-humains, mi-lièvres, imposent leur présence. Comme ils sont perchés sur des caisses de transport, tout porte à croire qu'ils s'en sont échappés pour nous jouer un tour. Jean-Robert Drouillard s'est intéressé à la symbolique du lièvre : dans nombre de traditions orales, il représente l'instinct, et incarne parfois une figure de *trickster*\*. La technique employée pour réaliser cette œuvre, la taille directe du bois, descend, tout comme le conte, d'une longue tradition que l'artiste revendique. Pour lui, sculpter le bois constitue un acte de mémoire : celle d'un geste, mais aussi celle d'histoires et de ceux qui les racontent.

\* Filou, joueur de tours.

Manif d'art et l'artiste remercient la Maison de la littérature.



*Nous sommes de petits lièvres filous*, Jean-Robert Drouillard. Maquette.

## 6 BIBLIOTHÈQUE CLAIRE-MARTIN

Du 26 février au 31 mars 2025

**JIWAN LAROUCHE**

*La forêt de regards* (2024)

Textile, broderie, perles, dentelle

INTÉRIEUR

Avec *La forêt de regards*, Jiwane Larouche nous plonge dans le décor d'un monde fantastique. Ici, les arbres ne sont pas faits de bois, mais plutôt constitués de broderies, de perles et de tissus. Des fleurs y poussent, des mousses s'y développent, et surtout, des yeux nous y scrutent. La forêt qui nous entoure n'est pas seulement féérique par sa texture et sa forme, mais aussi par son hybridité où se rencontrent les règnes animal et végétal. Si nous sommes habitué-e-s à observer la nature qui nous entoure, l'artiste nous plonge dans un univers où celle-ci peut nous observer en retour.



*La forêt de regards*, Jiwane Larouche. Photo : Sasha Brunelle

## 7 PARVIS DE L'ÉGLISE DE SAINT-JEAN-BAPTISTE

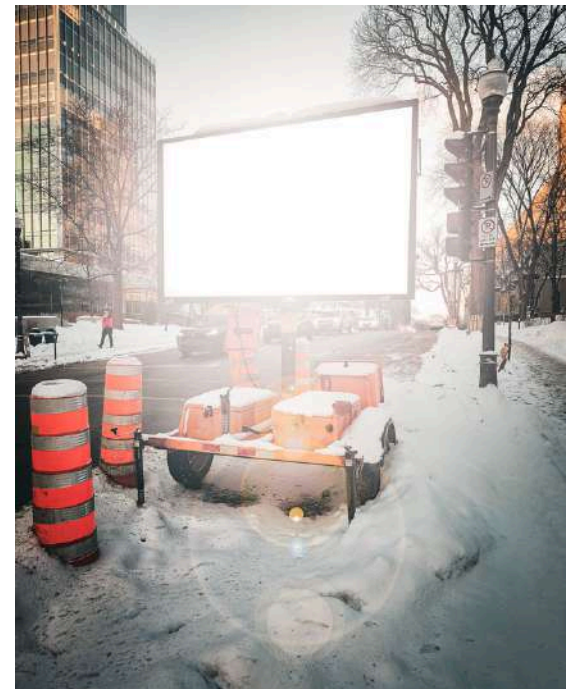
**MARC-ANTOINE K. PHANEUF**

*Prémonitions* (2024)

Panneau de signalisation à message variable

ART PUBLIC

À la manière d'un oracle tout droit sorti d'un film de science-fiction, l'œuvre de Marc-Antoine K. Phaneuf annonce une suite de prémonitions. Malgré sa forme comique, ses annonces se font plutôt pessimistes et présagent un futur dystopique. Déclamées en trois temps, ou dans une boucle perpétuelle, ces prophéties évoquent parfois le capitalisme qui nous entoure et ses contrecoups, parfois la fin de l'histoire à venir. Contrairement aux contes qui se situent dans un passé fictif, les histoires que nous raconte l'artiste s'inscrivent dans un avenir bien concret. Quelle est notre part dans la construction de ce récit?



# LE CHEMIN DES CITADINS

## 8 GALERIE/VITRINE DE MANIF D'ART

### MARC-ANTOINE K. PHANEUF

*Collection de trophées (2009-2025)*  
Trophées sportifs (métal, marbre, plastique), bois et peinture au latex

ART PUBLIC

De la rue, l'installation de Marc-Antoine K. Phaneuf pique la curiosité par son esthétique tape-à-l'œil. Plus de 170 trophées sportifs des années 1960 à 1990 y sont fièrement exhibés en escalier, rappelant les athlètes qui les ont fièrement brandis sur le podium. Si cet objet symbolise la victoire, les plaquettes gravées font plutôt mention de prouesses loufoques, et parfois d'événements sordides. Ainsi, chaque spécimen de la collection peut activer un récit exhaustif, plus abracadabrant ou inquiétant l'un que l'autre. Mais au-delà de la fiction, cette œuvre raconte aussi une part de l'histoire québécoise, de ses exploits, de ses tragédies, et de l'ordinaire entre les deux.



*Collection de trophées, Marc-Antoine K. Phaneuf, 2009.*

## 9 BIBLIOTHÈQUE GABRIELLE-ROY DU 28 FÉVRIER AU 31 MARS

### MAGALI HÉBERT-HUOT

*Grive II (2024-2025)*  
Chaînes, étain, résine polyuréthane

INTÉRIEUR



*Trame-Hatch, Magali Hébert-Huot, 2024. Photo : Idra Labrie.*

Avec un ensemble de petits objets, de moulages en étain et de branches suspendues à de délicates chaînes, Magali Hébert-Huot propose une interprétation surprenante du célèbre conte *La chasse-galerie*. Si on perçoit l'archétype du bûcheron comme un homme imposant et robuste, l'installation évoque plutôt quelque chose de fin, voire fragile. En entrelaçant des caractéristiques qu'on considère *a priori* comme opposées, elle soulève des questions sur notre perception des stéréotypes liés aux identités de genre. Le caractère de bijou de ces sculptures reflète également la préciosité de l'ouvrage qui accompagne l'installation : la version imprimée de la légende d'Honoré Beaugrand en 1900.

Les œuvres de Magali Hébert-Huot ont été réalisées grâce à l'appui financier de la mesure Levier de la Ville de Québec.

Manif d'art et l'artiste tiennent à remercier l'Assemblée nationale du Québec.

# 10 CENTRE ALYNE-LEBEL

## NOELLE WHARTON-AYER

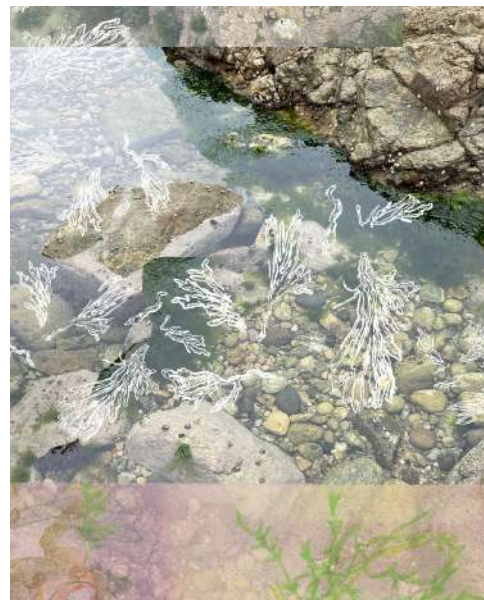
*L'engloutissement* (2024)

Collage (montage numérique des dessins, sérigraphies et photographies)

ART PUBLIC

Les œuvres de Noelle Wharton-Ayer déploient un récit du vivant. À travers les trois boîtes lumineuses, on peut suivre le parcours de plantes qui, au fil de l'image, se désagrègent de plus en plus. Évoluant à travers des photographies de littoraux explorés par l'artiste l'été dernier, leur environnement se mélange parfois à des écosystèmes fictifs, réalisés au dessin. Nos personnages feuillus – ce qu'il en reste – pourront peut-être renaître, transformés, dans ce nouvel univers utopique? C'est l'histoire d'un cycle, une exploration de ce qui meurt puis renaît autrement. Quels sont les changements qui font partie d'un cycle naturel? Lesquels sont causés par les humains?

Manif d'art tient à remercier le Centre Alyne-LeBel.



Détail, *L'engloutissement*, Noelle Wharton-Ayer.

## À L'EXTÉRIEUR DE LA CARTE

# 11 CENTRE SPORTIF MARC-SIMONEAU (FÉVRIER - MARS) LIEU VARIABLE

## MARIE-ANDRÉE GILL

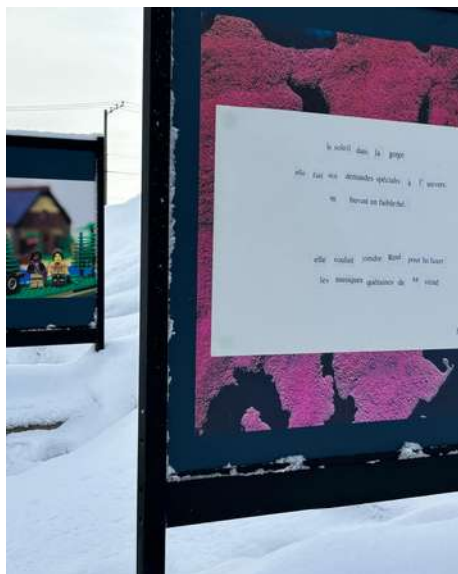
*Céline Kushpu* (2022)

Collages (papier, plastique), LEGO

ART PUBLIC

L'histoire que Marie-Andrée Gill raconte nous plonge dans un univers parallèle, où notre fameuse Céline, ilnu plutôt qu'allochtone, décide de quitter la ville pour aller vivre en forêt. Au fil des collages – réalisés avec des extraits coupés à même la biographie de Céline Dion écrite par Georges-Hébert Germain –, on suit son parcours, illustré par des assemblages de LEGO. Avec ses poèmes, qui respirent l'oralité et qui sont empreints d'humour, l'artiste nous offre une vision décoloniale. En parcourant ce récit, nous nous éloignons momentanément de la ville pour, tout comme Céline, nous rapprocher du territoire.

Ce projet a été réalisé grâce au soutien financier de l'Entente de développement culturel.



*Céline Kushpu*, Marie-Andrée Gill, 2025. Photo : Marie-Christine Landry.

# 12 BIBLIOTHÈQUE ALIETTE-MARCHAND

1ER MARS AU 3 AVRIL

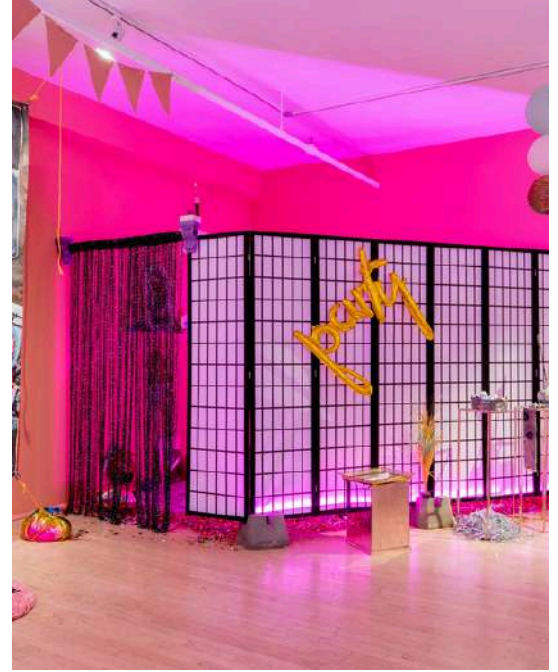
**GABRIELLE LAJOIE-BERGERON**

*Mascha - Le gros party (2020-2022)*

Matériaux mixtes

INTÉRIEUR

En nous entourant de déesses, de muses, de reines, de tons pastel et de paillettes, Gabrielle Lajoie-Bergeron nous invite à réfléchir aux récits. Les récits individuels que nous conservons dans le nid de notre intimité, les récits collectifs que nous partageons à travers une culture commune. Elle tente de les ramener au même plan, de défaire la hiérarchisation qui en efface une large partie. Quelle vision des femmes l'histoire de l'art suggère-t-elle à travers ces figures familières? Que laisse-t-elle de côté? En s'appropriant ces archétypes et en transformant le contexte dans lequel elle les insère, l'artiste montre comment une image peut être une source de domination, mais aussi d'émancipation.



*Mascha - Bonne fête chérie !*, Gabrielle Lajoie-Bergeron, 2022. Photo : Galerie Laroche-Joncas

# 13 BIBLIOTHÈQUE MONIQUE-CORRIVEAU

**MARIE-ANDRÉE GILL**

DU 7 MARS AU 6 AVRIL

*Céline Kushpu (2022)*

Collages (papier, plastique), LEGO

INTÉRIEUR

**FARID KASSOUF ET RENAUD LEFEBVRE**

DU 1ER MARS AU 31 MARS

*Chauffer le dehors (2020)*

Vidéo

3 minutes 8 secondes



*Chauffer le dehors*, capture d'écran.

Dans cette exposition, Marie-Andrée Gill nous raconte deux histoires. Dans la première, notre fameuse Céline, ilnu plutôt qu'allochtone, décide de quitter la ville pour aller vivre en forêt. Avec René, elle fait son nid au cœur de Nutshimit. Dans la seconde histoire, l'amour est impossible. Le temps guérira bien cette blessure du cœur, mais en attendant, c'est la forêt qui apaisera la douleur. Par ses deux œuvres, l'artiste nous raconte la simplicité du quotidien, la poésie d'un macaroni aux saucisses et des sandwiches aux tomates. Elle déploie des images avec ses mots, mais surtout, elle nous rapproche du territoire.



# Ateliers de création

**RÉSERVATIONS OBLIGATOIRES**  
[www.manifdart.org/activites-ateliers/](http://www.manifdart.org/activites-ateliers/)

Ateliers de création artistique pour les jeunes familles.

Tous les samedis et dimanches matin et deux fois par jour pendant la semaine de relâche (3 au 7 mars).

7\$ par enfant et 15\$ par adulte (prix régulier d'accès aux expositions)



## ATELIER #1 : CYANOTYPE VÉGÉTAL

Œuvre étudiée : L'engloutissement de Noelle Wharton-Ayer

Créez une oeuvre unique avec la magie du soleil ! Composez votre image avec des végétaux sur papier photosensible et repartez avec votre création encadrée.



## ATELIER #2 : MINI-LIVRE DU LIÈVRE

Œuvre étudiée : Nous sommes de petits lièvres filous de Jean-Robert Drouillard

Devenez auteur-illustrateur ! Créez un livre d'artiste unique en illustrant l'histoire de personnages mi-humains, mi-lièvres.



## ATELIER #3 : SCULPTURES D'ANIMAUX INSOLITES

Œuvres étudiées : corpus des oeuvres de Cooke-Sasseville

Modelez des créatures extraordinaires en argile ! Transformez des animaux familiers en êtres fantastiques.



## ATELIER #4 : JEUX DE SILHOUETTES

Œuvre étudiée : Par-delà les astres de Jean Michel René

Créez une composition unique en associant votre silhouette à des objets argentés. Contribuez à une mosaïque collective !

# ATELIERS DE CRÉATION

## MARS

### SEMAINE DE RELÂCHE

#### LUNDI 3 MARS

10h - 12h

13h30 - 15h30

#### MARDI 4 MARS

10h - 12h

13h30 - 15h30

#### MERCREDI 5 MARS

10h - 12h

13h30 - 15h30

#### JEUDI 6 MARS

10h - 12h

13h30 - 15h30

#### VENDREDI 7 MARS

10h - 12h

13h30 - 15h30

**SAMEDI 1<sup>ER</sup> MARS**  
10h - 12h

**CYANOTYPE VÉGÉTAL**  
Noelle Wharton-Ayer

**DIMANCHE 2 MARS**  
10h - 12h

**SCULPTURES  
D'ANIMAUX INSOLITES**  
Cooke-Sasseville

**SAMEDI 8 MARS**  
10h - 12h

**JEUX DE SILHOUETTE**  
Jean Michel René

**DIMANCHE 9 MARS**  
10h - 12h

**CYANOTYPE VÉGÉTAL**  
Noelle Wharton-Ayer

**SAMEDI 15 MARS**  
10h 12h

**SCULPTURES  
D'ANIMAUX INSOLITES**  
Cooke-Sasseville

**DIMANCHE 16 MARS**  
10h 12h

**MINI-LIVRE DU LIÈVRE**  
Jean-Robert Drouillard

**SAMEDI 22 MARS**  
10h 12h

**CYANOTYPE VÉGÉTAL**  
Noelle Wharton-Ayer

**DIMANCHE 23 MARS**  
10h - 12h

**JEUX DE SILHOUETTE**  
Jean Michel René

**SAMEDI 29 MARS**  
10h 12h

**MINI-LIVRE DU LIÈVRE**  
Jean-Robert Drouillard

**DIMANCHE 30 MARS**  
10h 12h

**SCULPTURES  
D'ANIMAUX INSOLITES**  
Cooke-Sasseville

# ATELIERS DE CRÉATION

## AVRIL

**SAMEDI 5 AVRIL**  
10h - 12h

**JEUX DE SILHOUETTE**  
Jean Michel René

**DIMANCHE 6 AVRIL**  
10h - 12h

**CYANOTYPE VÉGÉTAL**  
Noelle Wharton-Ayer

## DÉCOUVREZ NOS QUATRE ATELIERS CRÉATIFS EN FAMILLE !

**SAMEDI 12 AVRIL**  
10h - 12h

**SCULPTURES  
D'ANIMAUX INSOLITES**  
Cooke-Sasseville

**DIMANCHE 13 AVRIL**  
10h - 12h

**MINI-LIVRE DU LIÈVRE**  
Jean-Robert Drouillard

**SAMEDI 19 AVRIL**  
10h - 12h

**CYANOTYPE VÉGÉTAL**  
Noelle Wharton-Ayer

**DIMANCHE 20 AVRIL**  
10h - 12h

**JEUX DE SILHOUETTE**  
Jean Michel René

**Chaque enfant repart  
avec sa création !**

### ATELIER CYANOTYPE VÉGÉTAL

Créez une œuvre unique avec la magie du soleil ! Composez votre image avec des végétaux sur papier photosensible et repartez avec votre création encadrée.

\*Inspiré de l'œuvre *L'engloutissement* de Noelle Wharton-Ayer.

### SCULPTURES D'ANIMAUX INSOLITES

Modelez des créatures extraordinaires en argile ! Transformez des animaux familiers en êtres fantastiques.

\*Atelier inspiré des œuvres de Cooke-Sasseville.

### MINI-LIVRE DU LIÈVRE

Devenez auteur-illustrateur ! Créez un livre d'artiste unique en illustrant l'histoire de personnages mi-humains mi-lièvres.

\*D'après l'œuvre *Nous sommes de petits lièvres filous* de Jean-Robert Drouillard.

### JEUX DE SILHOUETTE

Créez une composition unique en associant votre silhouette à des objets argentés. Contribuez à une mosaïque collective !

\*Inspiré de l'œuvre *Par-delà les astres* de Jean-Michel René.

# Activités

Plusieurs activités additionnelles sont prévues à Espace Quatre Cents dans le cadre de nos événements : visites guidées avec la commissaire, rencontre avec des artistes, spectacles de contes et projection de courts-métrages sont au rendez-vous.

**RÉSERVATIONS OBLIGATOIRES**  
[www.manifdart.org/activites-ateliers/](http://www.manifdart.org/activites-ateliers/)



Photo: Catherine Tétreault (Jardin d'hiver 2023)



## VISITES GUIDÉES AVEC LA COMMISSAIRE

- SAMEDIS 1ER MARS ET 5 AVRIL : 13H30 À 15H
- Limite de 30 personnes par visite.
- 15\$ par adulte et gratuit pour les enfants.

**Profitez d'une visite guidée d'une durée de 1h30 avec la commissaire Julia Caron Guillemette. Visite de toutes les expositions à Espace Quatre Cents au prix régulier d'accès aux expositions (15\$).**



## RENCONTRE AVEC COOKE-SASSEVILLE

- SAMEDI 15 MARS : 13H30 À 15H
- Gratuit, sous réserve d'achat d'un billet pour les expositions à Espace Quatre Cents.

**Profitez d'une rencontre avec les artistes Jean-François Cooke et Pierre Sasseville tout en pouvant visiter les expositions à Espace Quatre Cents.**



Photo: Guillaume D. Cyr

# CONTES

Dans le cadre du Festival de contes et menteries de Québec.



## SOIR DE MÉMOIRE

- JEUDI 20 MARS : 19H À 22H
- Gratuit

Pour célébrer la Journée mondiale du conte, nous vous invitons à une veillée conviviale et chaleureuse. Lors de cette soirée, les membres du Cercle du conte de Québec ouvriront le bal conté. Au fil de la veillée, toute personne, habituée ou non à raconter, peut prendre part à la ronde en offrant une courte histoire de son choix, au moment qui lui conviendra. En collaboration avec les Ami.e.s Imaginaires et le Cercle du conte de Québec.



Photo : Maxence Croteau



## HISTOIRES AU FIL DE L'EAU

- DIMANCHE 30 MARS : 13H30 À 15H
- Gratuit, sous réserve d'achat d'un billet pour les expositions à Espace Quatre Cents.



Photo : Valou Forest, autoportrait.

Le Festival de contes et menteries de Québec vous invite à un spectacle «contes et café» animé par la conteuse Valou Forest.

La rivière Saint-Charles est peuplée de créatures qui aiment se raconter. Tantôt dans un passé lointain ou plus récent, elles nous mènent dans les profondeurs de ses eaux jusqu'à ses rives. De sa source jusqu'à sa rencontre avec le fleuve.

L'animation est d'une durée de 60 minutes, suivie d'une trentaine de minutes pour rencontrer l'artiste et ses marionnettes en prenant une boisson chaude.

# PROJECTION DE COURTS-MÉTRAGES

En collaboration avec la Bande Vidéo.

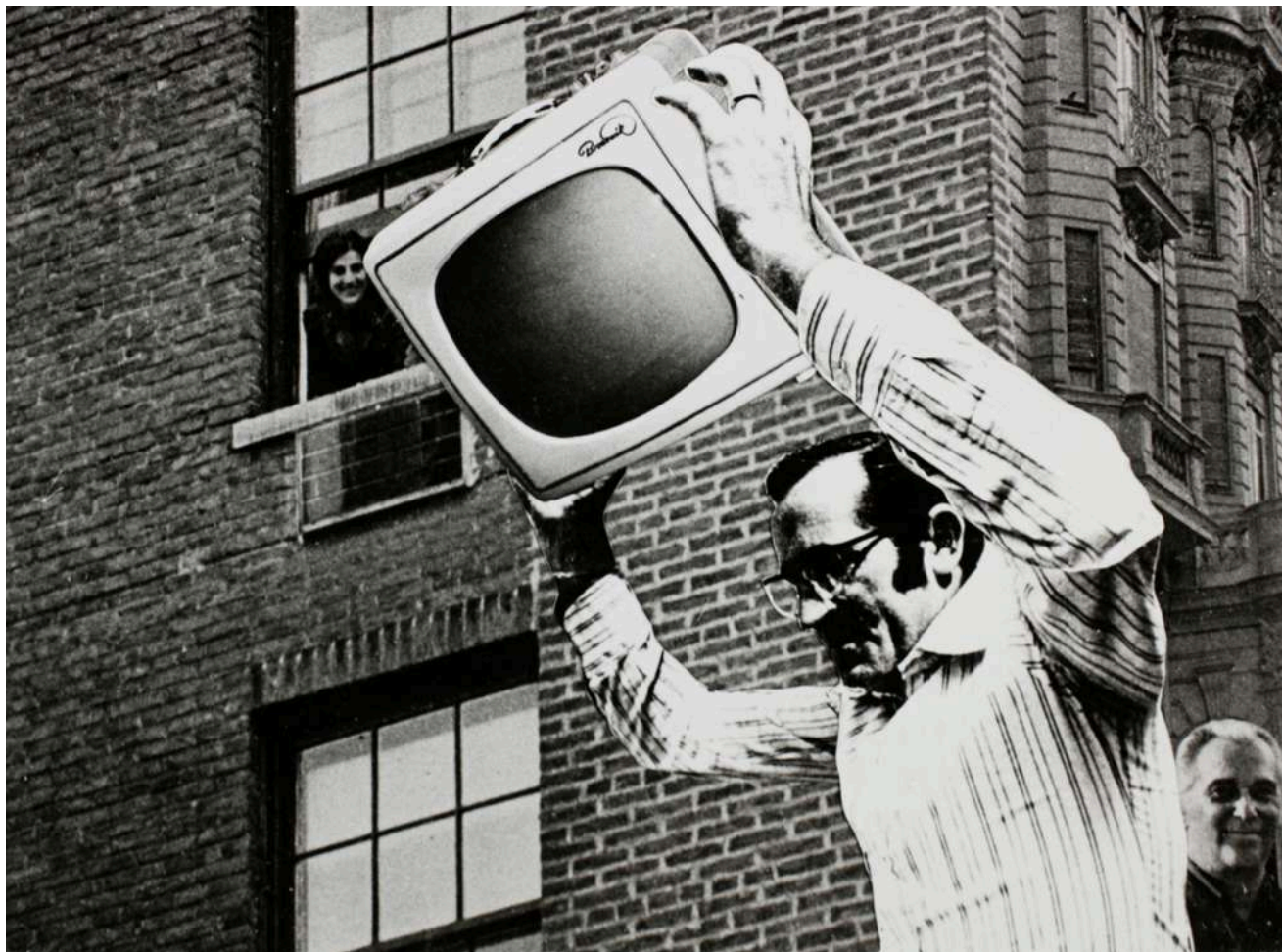


Photo : *L'affaire Bronswik*, 1978 © Office national du film du Canada



## RÉANIMER LE RÉEL

### Soirée de projection de courts-métrages d'animation

- VENDREDI 11 AVRIL : 18H À 21H
- Gratuit (présence d'un bar avec contribution volontaire)

La Bande Vidéo a le plaisir de convier le public à *Réanimer le réel*, une soirée de présentation de dix courts-métrages d'animation québécois unis par leur recours aux techniques propres à la photographie. Cette programmation spéciale, sous le commissariat de l'artiste et chercheuse Florence Le Blanc, sera suivie d'une discussion avec cinq réalisateur·ices invité·es.

# MANIF D'ART

LE JARDIN  
D'HIVER

[MANIFDART.ORG](http://MANIFDART.ORG)

418-524-1917

[INFO@MANIFDART.ORG](mailto:INFO@MANIFDART.ORG)